

Str. Sfinții Voievozi  
nr. 55,  
Sector 1  
București

tel 021 212 3126  
021 212 3127  
fax 021 212 3108

e-mail  
office@ipp.ro

www.ipp.ro

## COMUNICAT DE PRESĂ

### Pe cine am ales „uninomial”? *Profil parlamentar 2008 față de 2004*

**București, 19 martie 2009** ■ Odată cu noul Parlament, Institutul pentru Politici Publice (IPP) își adaptează strategia de monitorizare astfel încât să dea publicității o serie de aspecte relevante din activitatea acestei instituții, în contextul schimbării generate de scrutinul votului uninomial din noiembrie 2008. Încă de la începutul mandatului Parlamentului, IPP a cerut Președintei Camerei Deputaților să susțină demersurile Institutului începute din 2005 prin publicarea cât mai multor informații din activitatea aleșilor concomitent cu publicarea sumelor cheltuite cu deputații în diferite activități specifice (IPP a cerut să se publice, din oficiu, pe site-urile celor două Camere, toate cheltuielile cu fiecare deputat, pe fiecare lună).

Începem seria rapoartelor de monitorizare a actualului Parlament, prin prezentarea, de o manieră succintă, a câtorva date statistice despre actuala componență a acestuia. Precizăm că în actualul Parlament sunt 334 deputați și 137 senatori. Monitorizarea s-a făcut în principal prin accesarea paginilor oficiale de internet ale celor două Camere în perioada 13 ianuarie - 13 martie a.c. dar și pe baza răspunsurilor oferite în temeiul legii nr. 544/2001, legea privind liberul acces la informațiile de interes public la unele întrebări clarificatoare adresate de către Institut în luna ianuarie a.c.

#### Procentul celor realeși

Peste 50% dintre membrii actualului Parlament au fost schimbați față de anteriorul (2004 - 2008). Prin comparație cu mandatul trecut, senatorii (39%) sunt realeși aproape în același procent ca și deputații (40%). Datorită reînnoirii Parlamentului, analize de tipul celei de față, continuate de altele care să reflecte activitatea concret desfășurată de către fiecare parlamentar, sunt deosebit de utile, înțelegerea performanței legislativului având o strânsă legătură cu gradul de cunoaștere a componenței acestuia. Precizăm că 186 deputați și respectiv 72 senatori nu au mai fost niciodată în Parlament.

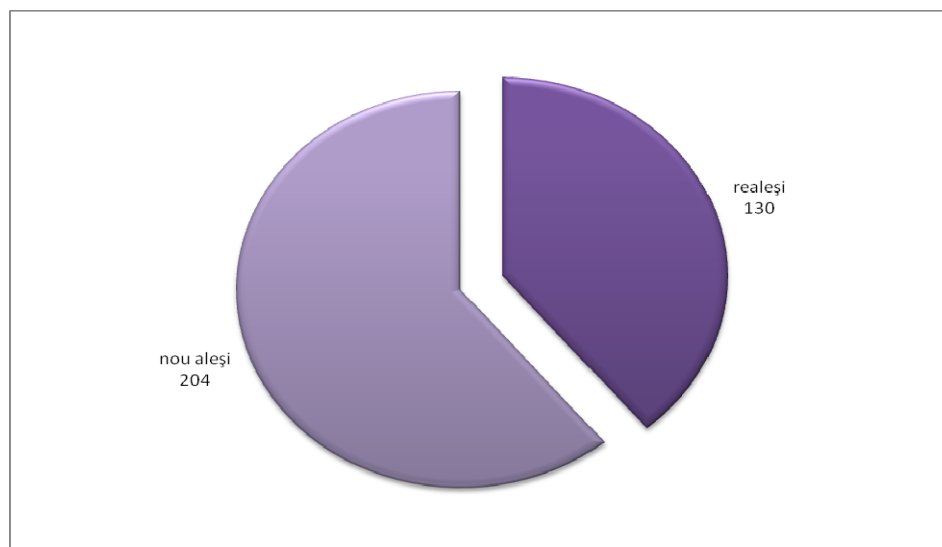


Fig. 1: Distribuție parlamentari noi vs. realeși la Camera Deputaților (2004 față de 2008)

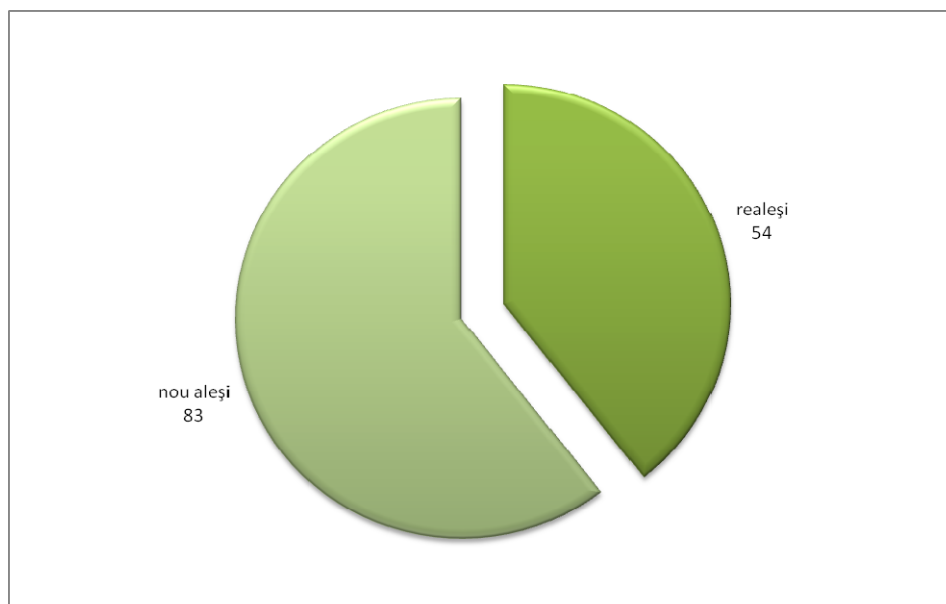
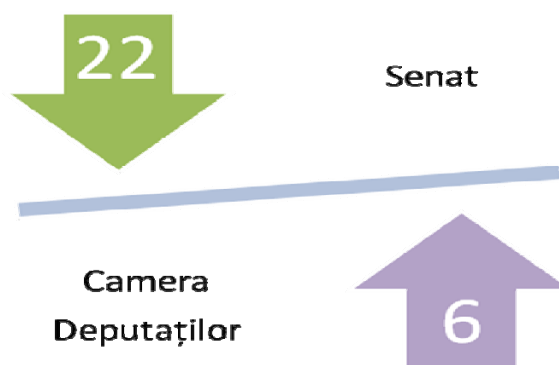


Fig. 2: Distribuția parlamentari noi vs. realeși la Senat (2004 față de 2008)

### Rocada între Camere

O serie de deputați din actualul mandat provin din Senatul perioadei 2004 - 2008. Și unii senatori au fost înainte deputați, ceea ce înseamnă că distribuția candidaturilor anul trecut nu s-a făcut neapărat funcție de experiența dobândită în calitate de deputat/senator. Astfel, 21 deputați din legislatura trecută au devenit în prezent senatori, iar 7 senatori din 2004 - 2008 au devenit deputați în actuala legislatură. Ținând cont de numărul total mai mic de senatori față de cel al deputaților, este de reținut totuși că unii politicieni au preferat să candideze pentru Camera Deputaților probabil și datorită numărului necesar de voturi pentru obținerea unui mandat, mai mic decât în cazul Senatului, maximizându-și astfel șansele de alegere.



### Schimbarea Comisiilor Permanente

Din cei 54 de senatori realeși, față de perioada 2004 - 2008, mai mult de jumătate și-au schimbat comisiile. 10 și-au păstrat comisiile din fostul mandat, unii schimbându-și doar funcțiile deținute. La nivelul Camerei Deputaților, 42 deputați sunt în prezent membri ai unei alte comisii decât cea din care făceau parte în mandatul trecut. Dintre partidele de la guvernare, la Camera Deputaților, PSD și PD-L prezidează fiecare câte 6 comisii permanente, PNL 3, UDMR 1 iar reprezentantul minorității naționale Nicolae Păun conduce o comisie - Comisia pentru drepturile omului, culte și problemele minorităților naționale. La Senat PSD deține președinția celor mai multe comisii 6, PD - L 5, cu una mai puțin decât la Camera Deputaților, PNL 3 și UDMR 1.

## **Fidelitatea față de colegii/circumscripții**

Toți senatorii din actualul mandat au candidat în colegii de pe teritoriul circumscripțiilor pentru care candidaseră și în alegerile din 2004. În ceea ce îi privește pe actualii deputați, 18 dintre aceștia au fost aleși candidând în colegii pe raza altor județe (circumscripții) față de cele pentru care candidaseră în fosta legislatură.

## **Migrația politică cu prilejul alegerilor parlamentare 2008**

Din cei 130 de deputați realesi, 16 (12,3%) și-au schimbat apartenența la grupul parlamentar față de 2004: Viorel Arion (PNL ⇒ PD - L), Marin Bobeș (PD ⇒ PSD + PC), Cristian Boureanu (PNL ⇒ PD - L), William Brânză (PRM ⇒ PD - L), Cătălin Ovidiu Buhăianu Obuf (PSD ⇒ PD - L), Bogdan Cantaragiu (PRM ⇒ PD - L), Petru Călian (PRM ⇒ PD - L), Mircia Giurgiu (PRM ⇒ PD - L), Florina Ruxandra Jipa (PRM ⇒ PSD + PC), Dănuț Liga (PRM ⇒ PD - L), Dumitru Pardău (PNL ⇒ PD - L), Adriana Săftoiu (PD ⇒ PNL), Anghel Stanciu (PRM ⇒ PSD + PC), Cornel Știrbeț (PNL ⇒ PD - L), Ioan Timiș (PSD ⇒ PNL), Raluca Turcan (PNL ⇒ PD - L).

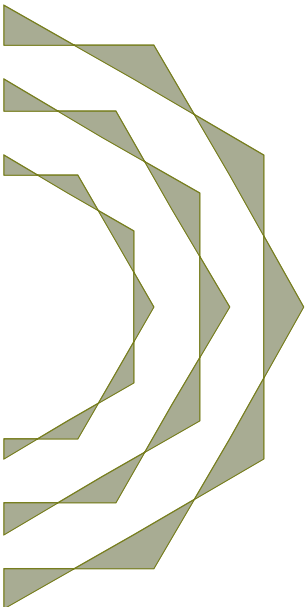
La Senat, din 55 de senatori realesi, 5 aparțin în prezent unui alt partid/grup parlamentar față de 2004: Mircea Cintează (PNL ⇒ PD - L), Viorel Constantinescu (PSD ⇒ PD - L), Constantin Dumitru (PNL ⇒ PD - L), Orest Onofrei (PNL ⇒ PD - L), Lia Olguța Vasilescu (PRM ⇒ PSD + PC).

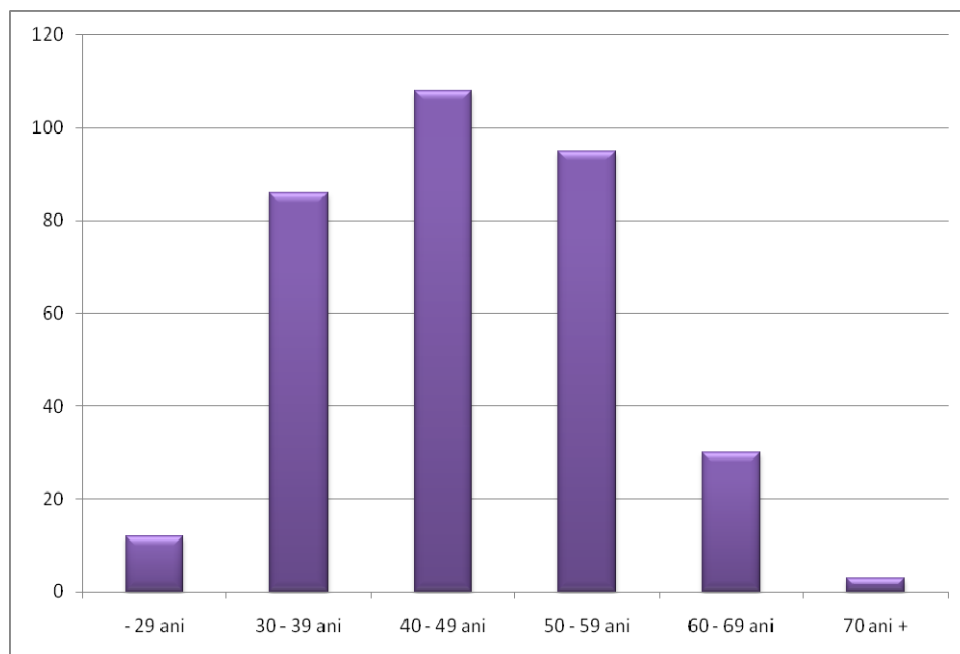
În analiza de față, a fost stabilit ca sistem de referință formațiunea politică/grupul parlamentar căruia îi aparținea respectivul deputat/senator la începutul mandatului din 2004.

Gradul mai mare de „fidelitate” politică al membrilor Senatului se poate explica și prin faptul că, de regulă, la Senat candidează liderii partidelor, fapt care face ca fenomenul migrației - cel puțin în rândul acestora - să aibă o incidență mai scăzută.

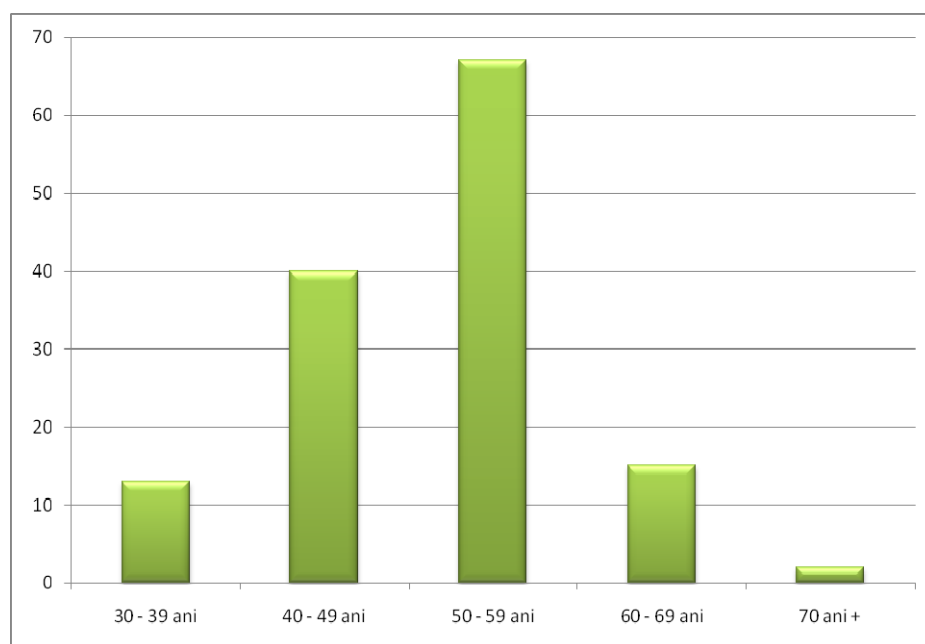
## **Media de vârstă a noilor aleși**

Cei mai mulți senatori din actuala legislatură au vârste cuprinse între 50 - 60 de ani. Media de vârstă este mai mare decât la Camera Deputaților, unde este cuprinsă între 40 și 50 de ani. Aceleași medii de vârstă le regăsim, prin comparație și la fosta legislatură. De asemenea, la Camera Deputaților, sunt și 17 membri cu vârstă de sub 30 de ani (împliniți deja sau ce urmează a fi împliniți în acest an), cel mai tânăr - Adrian Mocanu (26 de ani, PSD, circumscripția Buzău) iar cel mai vârstnic este deputatul Aurel Vainer (77 ani, grupul minorităților naționale, circumscripția Neamț). Seniorul Senatului este regizorul Sergiu Nicolaescu (PSD, circumscripția București) - 79 de ani, iar cel mai tânăr deputat are 34 de ani (Iulian Urban, PD - L, circumscripția Ilfov).





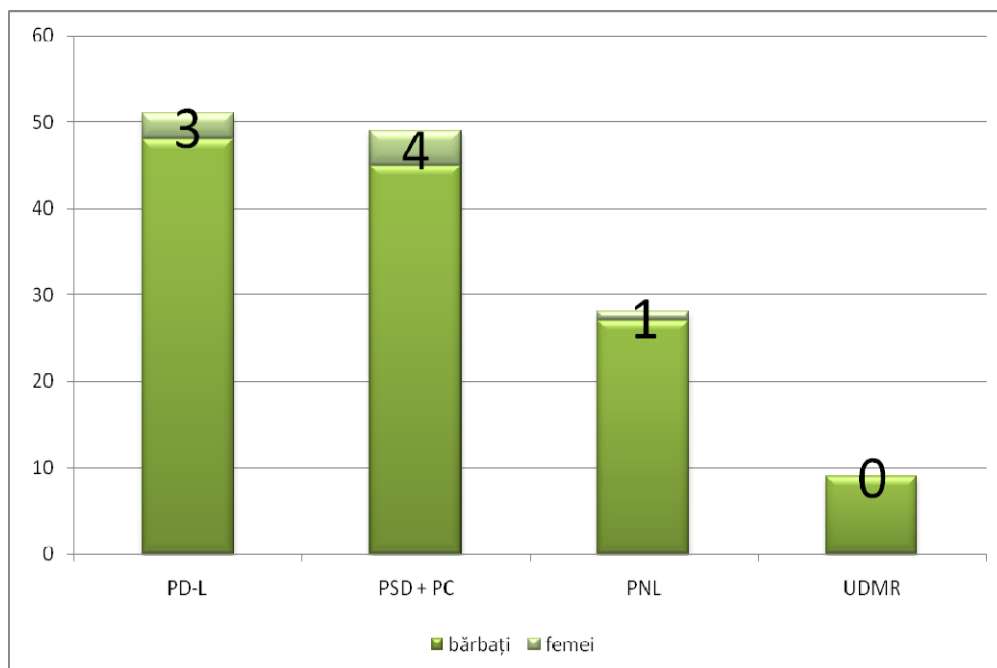
*Fig. 3: Media de vârstă în Camera Deputaților*



*Fig. 4: Media de vârstă în Senat*

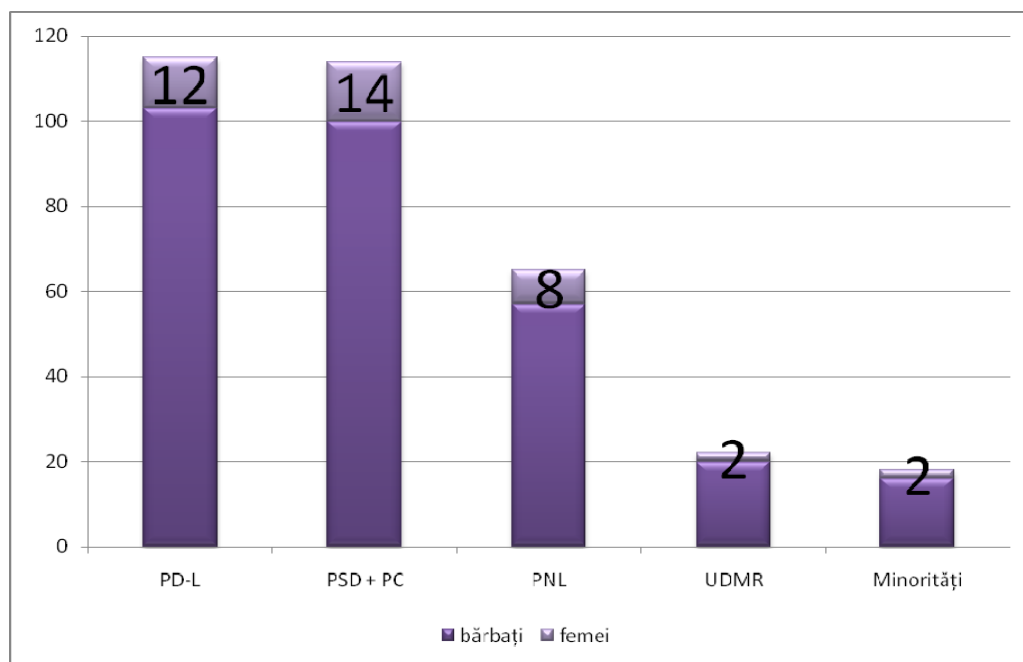
### Reprezentarea pe sexe

Din totalul de 137 de senatori, doar 8 (0,06%) sunt femei. 4 aparțin alianței PSD + PC, 3 PD - L și 1 PNL, UDMR-ul neavând nicio reprezentantă în actualul Senat al României. Singura comisie permanentă din Senat care are Președinte o femeie este Comisia pentru egalitate de șanse, în fruntea căreia se află Lia Olguța Vasilescu, PSD. O altă femeie aflată în structura de conducere a unei comisii este Sorina Plăcintă, PD-L, Vicepreședinta Comisiei pentru agricultură, silvicultură și dezvoltare rurală.



*Fig. 5: Numărul de femei senator per formațiune politică în Senat*

La Cameră, din 334 deputați, 38 (11,3%) sunt femei. Cea mai importantă funcție obținută de o femeie este cea de Președintă a Camerei Deputaților, ocupată în prezent de doamna Roberta Alma Anastase de la PDL. 14 deputate fac parte din alianța PSD + PC, 12 sunt membre PD - L, 8 PNL, 2 aparțin grupului minorităților și 2 sunt reprezentantele UDMR.



*Fig. 6: Numărul de femei deputat per formațiune politică în Camera Deputaților*

Comisiile permanente cu cele mai multe deputate sunt: Comisia pentru învățământ, știință, tineret și sport (7); Comisia pentru egalitate de șanse pentru femei și bărbați (6 componente dintre care și Președinta Comisiei); Comisia pentru sănătate și familie precum și Comisia pentru politică externă (ambele cu câte 5 deputate). Patru dintre comisiile parlamentare ale Camerei Deputaților sunt conduse de femei, 3 comisii au femei în funcția de Vicepreședinte, iar 4 dintre secretarii comisiilor permanente sunt de asemenea femei. Dintre cele două Camere, pare mai dificil pentru o femeie să

acceadă la funcții politice în Senat decât în Cameră, fapt dovedit de procentul mult mai scăzut al femeilor - senator față de cele care au obținut mandate de deputat.

### **Competențe, specializare și pregătire profesională la nivelul noului Parlament**

Procesul de documentare în ce privește educația/pregătirea profesională a actualilor parlamentari s-a lovit de numeroase dificultăți. În ultimele două luni, în pofida încercărilor repetate ale reprezentanților Institutului pentru Politici Publice de a obține acces la copii după CV-urile deputaților, respectiv ale senatorilor, nu s-au primit informații despre CV-urile a 12 deputați (dintre ei remarcăm situația parlamentarilor realeși care par a refuza cu obstinație să își facă publice CV-urile - cazul cel mai elocvent este cel al deputatului Valeriu Andrei Steriu, PSD, al cărui CV nu poate fi găsit pe pagina de internet a Camerei). La Senat ne-a atras atenția situația senatorului Radu Alexandru Feldman, PD-L circumscripția București aflat deja la al treilea mandat și neavând nici acum CV-ul accesibil celor interesați). Considerăm că afișarea CV-urilor pe site-urile celor două Camere este o datorie fundamentală pe care o au actualii parlamentari față de cei care i-au ales, întrucât promisiunile făcute în campania electorală au fost acelea că își vor pune competențele în slujba mandatului de reprezentare, în interesul cetățenilor. În acest sens, IPP critică lipsa de interes/neglijența acelor parlamentari care, la 3 luni de la preluarea mandatului, nu și-au găsit timpul minim necesar pentru a furniza staff-ului tehnic informații despre activitatea profesională trecută, pentru ca acestea să fie afișate pe site-urile celor două Camere<sup>1</sup> și disponibile spre consultare tuturor celor interesați.

Toți senatorii din actualul mandat sunt licențiați, 40% dintre domniile lor având și titlul de doctor în diferite domenii iar 37% urmând cursurile altor forme de învățământ postuniversitar. Așadar 77% din numărul total de senatori cuprinși în prezenta monitorizare au urmat o formă de învățământ postuniversitar. În proporții relativ egale, (de 20%) senatorii sunt specializați în domeniul juridic sau economic. În ordine aprox., 18% dintre senatori au studii superioare în domeniul științelor exacte, precum matematica, fizica dar și cibernetica și electrotehnica. Mult mai puțin reprezentate în actualul Senat sunt domeniile din sfera artei, filozofiei sau istoriei, 10 senatori fiind specializați, totuși, și în aceste domenii.

Analizând informațiile din CV-urile deputaților ce ne-au fost puse la dispoziție, putem observa următoarele: 42% deputați au urmat studii postuniversitare (doctorat), 54% sunt licențiați și/sau masteranzi și 3 sunt absolvenți de liceu cu diplomă de bacalaureat - anume Vasile - Silviu Prigoană (PD-L, membru al Comisiei pentru muncă și protecție socială), Costică Canacheu (PD-L, președintele Comisiei pentru apărare, ordine publică și siguranță națională) și Lucian Riviș - Tipei (PD-L, membru al Comisiei pentru drepturile omului, culte și problemele minorităților naționale). Reamintim că aceste observații s-au făcut în baza datelor oficiale, afișate în paginile de internet ale celor două Camere ale Parlamentului.

Majoritatea au urmat așadar cursuri în *domeniul științelor juridice* urmat de cel al *științelor economice* și al celor *tehnice*, spre deosebire de legislatura trecută în care, în ordine descrescătoare, domeniile de studiu preferate au fost, în ordine: cel tehnic, economic și apoi cel juridic. Se remarcă o modificare a domeniilor de calificare/specializare a deputaților în sensul în care în actualul Parlament sunt mai ales juriști (foști procurori, notari, avocați, etc.), dar și o creștere a procentelor pe categorii de pregătire/educație.

<sup>1</sup> Ultima accesare: 13 martie 2009.

## **Experiența anterioară a parlamentarilor în administrația publică și în Parlamentul European**

### *Administrație locală*

Dintre senatorii care alcătuiesc actualul Parlament, 6 CV-uri nefiind accesibile, 43 nu au avut nicio funcție în administrația publică anterior prezentei, în timp ce 88 dintre senatori sunt foști consilieri județeni, consilieri locali sau municipali, prefecti sau primari, viceprimari, precum și foști secretari de stat sau funcționari militari cu grad înalt.

La Camera Deputaților, sub rezerva unui număr de 12 CV-uri care nu au putut fi consultate de autorii acestei analize, din cei 322 de membri analizați, un număr de 237 au făcut parte dintr-o structură administrativă publică înainte de a deveni parlamentari. 85 dintre actualii deputați nu au avut nicio legătură cu domeniul administrativ înainte de actuala funcție. Datele indică faptul că lideri locali ai partidelor, aflați în poziții cheie în administrație, au optat, în contextul începerii unui important ciclu electoral, pentru Parlament.

### *Parlamentul European*

După semnarea *Tratatului de Aderare a României la Uniunea Europeană* (25 aprilie 2005), România a dobândit statutul de observator activ în cadrul forurilor europene. Astfel 35 de parlamentari români au fost desemnați ca observatori la Parlamentul European începând cu 26 septembrie 2005. Aceștia au devenit Parlamentari Europeni la data de 1 ianuarie 2007, odată cu integrarea cu drepturi depline a României în UE. Cei 35 de parlamentari europeni, desemnați de România, au îndeplinit în paralel și funcția de parlamentar național, legislația neavând prevederi în sensul limitării la una dintre cele două funcții. Primele alegeri pentru desemnarea reprezentanților României la Parlamentul European au avut loc în 25 noiembrie 2007, acoperind perioada de mandat de europarlamentar până în 7 iunie 2009 când se vor organiza alegeri pentru un mandat complet de 4 ani. Din 2005 până în martie 2009, 76 de persoane au ocupat funcția de euro observator/parlamentar. Dintre aceștia doar 8 au fost consecvenți în păstrarea mandatului, ocupând funcția respectivă din septembrie 2005 până astăzi.

După alegerile din noiembrie 2007, din cei 35 de europarlamentari români aleși prin vot direct 10 (28,57%) au renunțat la acest mandat pentru a ocupa alte funcții alese sau numite în administrație: 8 dintre ei au candidat și obținut un mandat de parlamentar în noiembrie 2008, un membru al Parlamentului European a fost ales Președinte de Consiliu Județean în iunie 2008 (Sorin Frunzăverde, PD - L) iar un alt parlamentar european, Marian Zlotea, a fost numit, în februarie 2009, Președinte cu rang de secretar de stat al Autorității Naționale Sanitar - Veterinare și pentru Siguranța Alimentelor. Din totalul de 10 europarlamentari care au renunțat la acest mandat, 7 sunt PD-L, 2 PSD și 1 UDMR. Aceștia au fost înlocuiți de supleanți de pe listele de la alegerile din noiembrie 2007, majoritatea lor provenind din administrația locală (foști consilieri județeni sau locali, foști primari/viceprimari sau președinți/vicepreședinți de consilii județene) sau din mediul academic. Mandatul de europarlamentar pare să fi fost o soluție temporară pentru unii politicieni, de implicare pe scena politică, decât o opțiune pe termen lung.

### **Birourile Parlamentare din teritoriu**

Din totalul birourilor parlamentare teritoriale ale senatorilor, 105 sunt înregistrate pe raza circumscripției electorale unde au și candidat anul trecut. Trebuie precizat faptul că 31 dintre senatori nu și-au afișat, la data prezentului studiu (ultima accesare: 13 martie 2009) localitățile unde au birourile teritoriale. Analiza de față nu se referă explicit la activitatea concret desfășurată în cadrul birourilor parlamentare (câteva verificări făcute de IPP, în ianuarie - februarie 2009, indicând de fapt că în birourile teritoriale declarate nu se desfășoară activitate continuă; mai mult, la unele adrese oficial comunicate IPP există indicii că nu ar exista birou parlamentar), astfel că, pe această temă, IPP va elabora un raport separat. Adresăm o critică publică acestor

senatori, prima lor obligație, odată aleși, fiind aceea de a își organiza birouri parlamentare unde să poată fi contactați oficial de către alegători. Sunt și senatori, cum este cazul senatorului PSD, Anghel Iordănescu care, în contextul disputelor politice din jurul colegului și prietenului său, fostul Ministru al Administrației, Gabriel Oprea, decide să își deschidă birou parlamentar în București ci nu în județul Ilfov unde candidase.

321 deputați au birourile parlamentare în circumscripțiile în care au candidat în anul 2008. Restul de 13 deputați - aparținând minorităților naționale și deputatul Mircea Lubanovici ales de diaspora - au birourile parlamentare în București, respectiv în străinătate. Spre deosebire de Senat unde numai un senator și-a deschis birou în altă parte decât unde a fost ales, la Camera Deputaților lucrurile stau puțin altfel. Astfel, 3 deputați au decis să își deschidă biroul în alt colegiu decât cel în care au candidat - este situația deputaților: Gabriel Oprea, independent, candidează în Ilfov, dar are biroul parlamentar în București, Tudor Panțiru, PSD + PC, candidează în circumscripția pentru românii din afara granițelor (colegiul 2), dar având biroul parlamentar în București spre deosebire de alți parlamentari care reprezintă diaspora și au birouri și în afara țării. În același context reamintim și cazul lui Călin Constantin Anton Popescu Tăriceanu, PNL, domnia sa candidând în Ilfov dar înființându-și birou parlamentar în București.

În ceea ce îi privește pe reprezentanții minorităților naționale în Parlament, deși Regulamentul spune că aceștia își pot înființa biroul parlamentar în București (opțional), majoritatea au preferat această alternativă, deși nu întotdeauna este și cea mai potrivită din punct de vedere al relației cu minoritatea pe care o reprezintă. În această situație sunt 8 deputați reprezentați ai minorităților naționale: Liana Dumitrescu, din partea minorităților naționale care a candidat în Neamț, dar biroul teritorial este în București; Gheorghe Firczak, minorități naționale, candidează în Hunedoara, dar are biroul parlamentar în județul Arad; Mircea Grosaru - minorități naționale, candidează în Botoșani, dar are biroul parlamentar în județul Suceava; Oana Manolescu, minorități naționale, candidează în Suceava, dar are biroul parlamentar în București; Varujan Pambuccian, minorități naționale, candidează în Argeș, dar are biroul parlamentar în București; Nicolae Păun, minorități naționale, candidează în Galați, dar are biroul parlamentar în București; Aurel Vainer, minorități naționale, candidează în Neamț, dar are biroul parlamentar în București; Dragoș Gabriel, minorități naționale, candidează în Galați, are biroul parlamentar în București. Accesul publicului la birourile parlamentare din teritoriu reprezintă în continuare o temă predilectă de monitorizare pentru IPP până când acestea vor funcționa așa ar trebui pentru a permite o relație reală între ales și alegător.

### **„Veteranii” Parlamentului**

Parlamentul României este un loc de muncă stabil pentru o parte dintre politicieni. La o privire istorică asupra componenței parlamentului din 1990, respectiv din 1992 până în prezentul, regăsim următorii politicieni: de la UDMR, din 1990: Gyorgy Frunda, Marko Bela, Verestoy Attila, Kerekes Karoly, Marton Arpad - Francisc, Varga Attila și din 1992 Antal Istvan, Seres Denes; de la PDL (fost PD) din 1990: Radu Berceanu; de la PSD, din 1990: Adrian Năstase, Bogdan Niculescu Duvăz (anterior PD) și din 1992: Cristian Dumitrescu (anterior PD), Eugen Nicolicea, Dan Mircea Popescu; de la PNL, din 1992: Crin Antonescu.

„Veteranii” Parlamentului vin, așadar, mai ales de la UDMR, formațiunea cu cea mai scăzută rată de înnoire a reprezentanților săi în legislativul de la București. Dintr-un alt punct de vedere însă, prezența acestor importanți lideri politici în Parlament poate fi interpretată și ca o solidă experiență pe care aceștia au adus-o în legislativ.

*În concluzie, din toate datele de mai sus rezultă faptul că alegerile pe liste „uninomiale” din 2008, deși numeric au înnoit componența actualului Parlament, nu au reușit să ducă la o schimbare reală la nivelul puterii de decizie politică. Pretinsul*



*proces de reînnoire a clasei politice nu a condus, până la urmă, la schimbări semnificative în structurile de conducere ale celor două Camere (Birourile Permanente, lideri de grupuri parlamentare). Nici actualul Parlament nu a promovat femeile în funcții de conducere (comisii, grupuri parlamentare) cu o singură excepție, Președinta Camerei Deputaților. La nivelul componenței politice, PDL a reușit să „convertească” cei mai mulți dintre parlamentarii care și-au schimbat apartenența politică față de începutul mandatului din 2004.*

*Pentru detalii suplimentare vă rugăm contactați Adrian Moraru, Director Adjunct IPP, e-mail: [adrian@ipp.ro](mailto:adrian@ipp.ro) sau 021 212 3126 și mobil 0724 237 229 sau Elena Iorga, Director Programe IPP, e-mail: [elena@ipp.ro](mailto:elena@ipp.ro), mobil 0722 166 888.*

